



# ぎふアグリチャレンジ支援センター開所式



Vol. 20  
H29.6.30発行

# ぎふアグリ通信

## 「ぎふアグリチャレンジ支援センター」を新設 ～多様なニーズに対応～

県では、農業の担い手の育成・確保対策の一環として、新たに本年4月から(一社)岐阜県農畜産公社内に「ぎふアグリチャレンジ支援センター(平工孝義センター長)」を設置し、農業への新規参入などの就農相談から、農業経営の法人化などの経営面での支援など、多様化するニーズに対応するためのワンストップサービスを始めた。

同センターは、県・県農畜産公社・県農業会議・JA岐阜中央会・JA岐阜県信連・大垣共立銀行・十六銀行からの派遣及び兼務職員ら総勢24人のスタッフにより、幅広い分野の相談に対応していくこととしている。

4月3日には、センターの所在地となる岐阜市藪田南の県シンクタンク庁舎において、古田知事をはじめ関係者など約60人が出席し開所式が行われた(写真)。その後、古田知事、平工農畜産公社理事長、鷲見農業会議会長らが、同庁舎2階事務所前に木製の看板を掲げPRを行った(右上写真)。

県は、本年度から5年間で新たな農業の担い手2千人の確保を目指す「担い手育成プロジェクト2000」を掲げており、その中心的な役割を担う機関として大きな期待が寄せられている。

# ぎふアグリチャレンジ支援センターの概要

## ぎふアグリチャレンジ支援センターとは

ぎふアグリチャレンジ支援センターは、新規就農希望者の就農相談～営農定着、担い手の法人化、企業の農業参入など、多様な要望にワンストップで対応する就農支援総合窓口として、県、(一社)岐阜県農畜産公社、(一社)岐阜県農業会議、JAグループ、金融機関から職員の派遣を受け、設置された機関です。

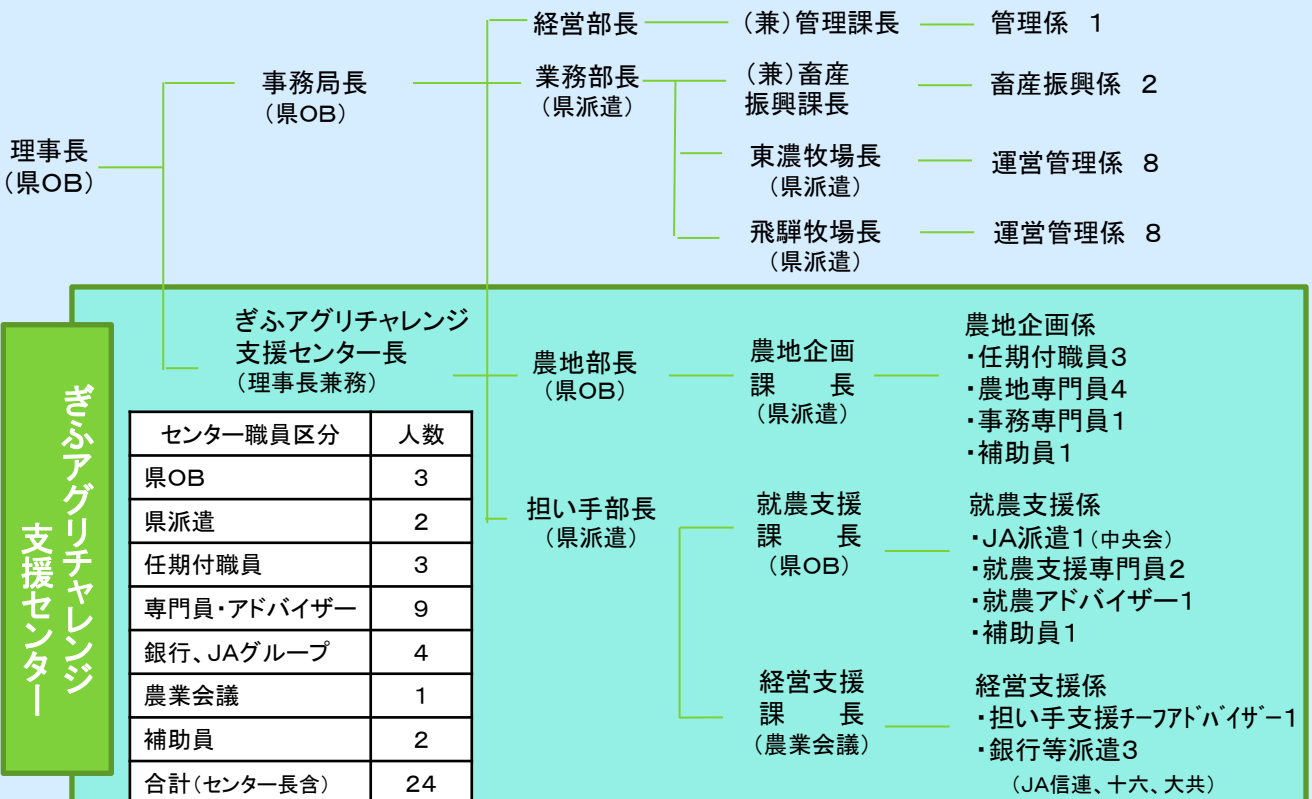
新規就農希望者の支援のほか、農地中間管理事業の推進、農地情報の提供、資金の相談、農福連携などの業務を、地域就農支援協議会や就農応援隊等と連携して取り組みます。



## 組織図

- ・平成29年4月 一般社団法人岐阜県農畜産公社内に開設
- ・農地部、担い手部の「2部3課」体制、職員24名で業務を開始

## 一般社団法人 岐阜県農畜産公社



# ぎふアグリチャレンジ支援センター 主要業務

## <農地部>

### 農地企画課

#### ★ 農地中間管理事業の推進

- 農地中間管理事業に関する相談
- 農用地の借受・貸付
- 借受農地の保全管理 等



## <担い手部>

### 就農支援課

#### ★ 就農・就業相談の実施

- 就農支援専門員、就農アドバイザーの設置
- 就農・就業相談(面談、メール、電話)、無料職業紹介
- アグリチャレンジフェア、就農相談会、就農支援セミナー、就農支援バスツアーの開催、全国相談会への参加
- 第三者継承に係る意向調査及びマッチング等

#### ★ 農業次世代人材投資事業(準備型)の交付

- 投資資金(準備型)に係る事務

#### ★ 就農支援研修の開催

- 経営継承研修(親世代、後継者世代)
- 農業やる気発掘夜間ゼミ(座学、農業体験、視察)
- 集合研修(研修生、新規就農者)
- 短期農業体験(インターンシップ) 等

### 経営支援課

#### ★ 担い手の経営支援(農業法人の育成・農業参入の推進)

- 法人化に向けた専門家(税理士、社労士等)の派遣  
(※集落営農の法人化支援含む)
- 指導者養成講座の開催
- 農業経営塾(「ぎふ農業経営学院」)の開催(初級コース、中級コース)
- 農業参入・法人化推進コーディネーターの配置
- 企業等の農業参入相談(面談、メール、電話)
- 企業参入セミナーの開催
- 企業等の農業参入に係るマッチング 等

#### ★ 農福連携の推進

- 障がい者農の雇用支援事業の実施

#### ★ 就農応援隊の活性化

- 連合応援隊事務局の運営、就農応援セミナー等の開催

#### ★ 就農資金の調達

- 資金の相談
- 就農支援資金の貸付管理

# ぎふアグリチャレンジ支援センターの事業紹介

## 就農・就業相談会等の開催

新規就農者の掘り起こすため、就農・就業相談会や就農支援セミナー、研修会、バスツアー等を開催します。5月20日には岐阜市内において、ぎふアグリチャレンジ支援センターとしては初めてとなる就農・就業相談会「アグリチャレンジフェア2017」を開催し、多くの方に来場いただきました。



H29.5.20開催 就農・就業相談会  
「アグリチャレンジフェア2017」の様子

## 農地中間管理事業

都道府県に1つ設置される「農地中間管理機構」が、農地の受け皿となり、機構が借り受けた農地を担い手へまとまりのある形で農地を利用できるよう配置し、貸し付けを行う事業です。岐阜県では一般社団法人岐阜県農畜産公社が、農地中間管理機構の指定を受けています。

## 農業次世代人材投資事業(準備型)

岐阜県での就農に強い意志を持つ青年農業者(就農時の年齢が45歳未満の方)に対して、農家等での研修期間中の研修資金(資金名 農業次世代人材投資資金)を交付する事業です。

【交付対象者】 就農希望者(就農準備のための研修を受ける者)

【給付内容】 年間150万円(最長2年間)

## 障がい者農の雇用モデル支援事業

障がい者の自立と農業分野での就業を促進するため、新たに障がい者を雇用する農業者・農業法人に対して、賃金や職場改善の取組等を助成する事業で、6月頃、公募する予定です。

【助成対象者】 障がい者を雇い入れる農業者・農業法人

【助成内容】

- ①支払う賃金の1/2以内の賃金助成  
(上限は月額90千円、短時間労働者の上限は月額50円)
- ②職場改善の取組に対し、月額30千円(定額)の助成
- ③アグリトレーナーの派遣

## ■ぎふアグリチャレンジ支援センター

問い合わせ

〒500-8384 岐阜県岐阜市藪田南5丁目14番12号

一般社団法人 岐阜県農畜産公社内

電話：058-276-4601 (代表) FAX：058-276-1268  
058-215-1550 (直通)

# 「農の雇用事業」(29年11月研修開始予定分) の参加者募集!!

全国農業会議所では、農業法人等が就業希望者を新たに雇用し、就農に必要な技術・経営ノウハウ等を習得させるための実践的な研修等に対して助成する「農の雇用事業」の参加者を、下記により募集していますので、活用を検討して下さい。

## 助成内容

【助成額】研修生1人あたり年間最大120万円

<内訳> ①新規就業者に対する研修費 **月額最大97,000円**

助成額の上限は、9万7千円または研修生に支払った賃金月額のうち低い金額となります。

②指導者研修費 **年間最大120,000円**

指導者自らが人材育成手法や労務管理等を習得するための研修に要する費用です。

【助成期間】最長24カ月

## 事業参加に当たっての主な要件

### 【農業法人等の要件】

- ①おおむね年間を通じて農業を営む農業法人、農業者、農業サービス事業体等であること
- ②研修生に対して、十分な指導を行うことが出来る「研修指導者」(原則として、研修開始日時点で農業経験が5年以上ある役員又は従業員)を置くこと。なお、1人の研修生について、必要に応じて複数の研修指導者を置くことができる
- ③研修生との間で、期間の定めのない雇用契約(正社員(法人独立支援タイプの場合はこの限りでない)。農業法人等の役員等は含まない。)を締結すること
- ④研修生を労働保険(雇用保険、労働者災害補償保険)に加入させること。また、法人の場合は社会保険(健康保険、厚生年金)にも加入させること
- ⑤1週間の所定労働時間が年間平均35時間以上(研修生が障がい者の場合は20時間以上)であること
- ⑥従業員を常時10名以上雇用している事業体については、就業規則を整備していること
- ⑦本事業と期間が重複する他の公的助成を受けていないこと
- ⑧応募する年度の**過去5ヶ年度に本事業の対象となった研修生が2人以上**いる場合、**農業に従事している研修生の数が、本事業の対象となった研修生の3分の1以上**であること
- ⑨原則として、研修指導者等は一定期間内に雇用就農者の育成強化に資する研修・セミナーを受講すること

### 【研修生の要件】

- ①本事業での研修終了後も継続して就農する意志があり、正社員採用日時点で原則45歳未満の者
- ②研修開始時点で正社員としての就業期間が4ヶ月以上あること
- ③過去の農業経験が正社員採用日時点で5年以内であること
- ④農業法人等の代表の3親等以内でないこと(労働者性が認められる場合を除く)
- ⑤過去に当該農業法人等の正社員ではなかったこと
- ⑥過去に農業法人等で農業次世代材投資資金(準備型)又は青年就農給付金(準備型)の交付を受けて研修していないこと(準備型研修時の耕種農業・畜産農業の類型が異なる場合及び農業経営者育成教育機関で準備型の研修を受けていた場合は例外)

## 募集・研修等の期間

募集期間	研修助成期間	研修生の採用日
平成29年6月19日 ～29年8月10日(予定)	平成29年11月1日 ～31年10月31日(予定)	平成28年11月1日 ～29年7月1日(予定)

(次回の募集は平成29年10月10日からの予定)

問い合わせ

■(一社)岐阜県農業会議 農の雇用相談室(三浦・梅村)

電話 058-268-2527

詳しくはインターネットで!

URL <http://www.nca.or.jp/Be-farmer/nounokoyou/original/>

「農の雇用」で検索!

# 農業法人経営者に使っていただきたい 便利なサイトができました！

利用  
無料

岐阜県の農業法人情報発信サイト



文字サイズ [小さく](#) [標準](#) [大きく](#)

[農業法人 ログイン](#)

[新規法人登録はこちら](#)

596社登録 H29.6.8.

トップ

法人情報検索

採用情報検索

お問い合わせ

登録法人数596社(うち公開法人数588社)



## お知らせ・イベント情報

**NEW** 2017年06月01日 可児市 [特定非営利活動法人さといも塾](#)

6月8日(木)福祉会館にて「第5回さといも栽培講習&実習」を午前9時より開催します。  
駐車場はアース駐車場を利用願います。  
雨天時は講習を実施後状況を見て順延か否かお知らせします。

**NEW** 2017年05月28日 中津川市 [阿木特産宮農](#)

今日は好天の中、子供たちとサツマイモ植えています!

**NEW** 2017年05月16日 大垣市 [株式会社 土里夢ファーム\(OKB農場\)](#) [有機農業のノウハウを学べる講座、つくりました!](#)

## 岐阜県内の農業法人情報をまとめて発信中！

- イベント・お知らせ情報の掲載ができます  
直売情報やマルシェ出店などの情報発信に！
- 採用情報の掲載ができます  
正社員やパートの募集に！掲載情報は求職者に繋がります！
- 農場情報の掲載ができます  
写真やブログで消費者や就職を考える人へのPRに！
- 農業法人のHPとして使えます  
自社HPがある法人はアクセスアップに！

# 各法人のマイページから随時情報の更新ができます！

岐阜県の農業法人情報一括サイト



文字サイズ 小さく **標準** 大きく

[農業法人 ログイン](#)

[新規法人登録はこちら](#)

[トップ](#)

[法人情報検索](#)

[採用情報検索](#)

## 農場レポートに

[法人情報検索](#) > [検索結果一覧](#) > [法人情報](#)

### 法人情報 | 合資会社源丸屋ファーム



### 写真集・ブログ | 阿木特産営農

2017年06月06日



先日の日曜日に5町歩の田んぼを8条植えの田植え機3台3班に分かれて行い完了しました！

<https://www.facebook.com/agisoba/videos/1868773016729220/>

6件

[法人情報へ](#)

## 正社員・パート募集に

### 採用情報 | (有)足立牧場

足立牧場で、一緒に働きませんか？  
岐阜県で一番大きな牧場で、若いスタッフも多し中、一緒に活気ある牧場を作っていきましょう。  
中休憩はソフトにより前後しますが、2時間か4時間半ほどあります。

#### 求人情報

仕事内容	搾乳、牛群管理、飼料作り、除糞、子牛管理、和牛育成 など
雇用形態	正社員
学歴	不問
年齢	その他(35歳以下 省令3号の「長期継続キャリア形成のため」)
募集人数(単位:人)	若干名
募集期間	2017年04月～2020年03月
雇用期間	2017年04月～期間の定めなし
試用期間	3ヶ月
基本給	月給190,000円
手当	通勤手当3,000円 住宅手当10,000円 その他手当25,000円
必要な資格・免許	普通自動車運転免許(AT可)
休日	月6日
年間休日	
就業時間	01月～12月 05:00～17:00 01月～12月 11:00～01:00
就業場所	下記住所と同様

#### お知らせ・イベント情報

#### 法人情報

名称	合資会社源丸屋ファーム(げんまるやふぁーむ)	
所在地	〒509-2313 下呂市野尻298-2	
代表者名	曾我 康弘	
電話番号	0576-26-2047	FAX
法人形態	合資会社	
設立年月日	2004年12月01日	
資本金	1,000,000円	
経営科目	畜産	
役員数(単位:人)	2	
従業員数(単位:人)	7(女性:1 パート:4)	
ホームページ	<a href="http://genmaruyafarm-mv.jp.gogo.jp">http://genmaruyafarm-mv.jp.gogo.jp</a>	

- マイページを通じて農の雇用事業の募集情報や研修会・セミナーなどの最新情報をお届けします
- お送りしましたID・パスワードでマイページにログインしご利用開始下さい
- ID・パスワードがわからない、新しく法人をつくったのでマイページをつくりたい方は、(一社)岐阜県農業会議までご連絡下さい

### ぎふ農業法人ナビのお問い合わせ

(一社)岐阜県農業会議 担当:田中・松浦

TEL 058-268-2527 FAX 058-273-6177

<http://navi.gifu-agri.jp/general/>



QRコード

# 知らないと損! 国が支える担い手年金 農業者年金のご紹介!!

将来の老後を安心して迎えるには、国民年金だけでは十分といえないため、有利な農業者のための公的年金「農業者年金」に加入し、老後生活に備えましょう。

## 3つの加入要件

国民年金  
第1号  
被保険者  
国民年金保険料  
納付免除者を除く

年間  
60日以上  
農業に従事

60歳未満

※農業者年金に加入される方は、国民年金付加年金の加入義務があります。



### 1. 少子高齢化に強い積立型の年金

自ら積み立てた保険料+運用益により将来受け取る年金が決まる「積立方式（確定拠出型）」の年金です。加入者・受給者数に影響されにくい長期的に安定した制度です。

### 2. 80歳まで保証付きの終身年金

農業者老齢年金は原則65歳から、生涯受け取ることができる**終身年金**です。  
仮に80歳前に亡くなられた場合でも、80歳までに受け取れるはずであった老齢年金は、死亡時点での現在価値に相当する額が死亡一時金として遺族に支払われます。

### 3. 公的年金ならではの税制面での優遇措置

支払った保険料は全額（最高80万4千円）社会保険料控除の対象となり、所得税・住民税が節税になります。（**支払った保険料の15%~30%程度が節税**）  
また、運用益は非課税、受け取る年金は公的年金等控除が適用され、入口から出口まで税制上の優遇措置があります。

### 4. 状況に応じ選択できる加入パターン

#### <通常加入>

自ら必要とする年金額の目標に向け、保険料を自由に決められ（月額2~6万7千円の間で千円単位）、経営の状況や老後設計に応じていつでも見直せます。

#### <政策支援加入>

認定農業者で青色申告をしている方など、一定の条件を満たす40歳未満の方には、保険料の国庫補助（月額最高1万円、通算最大216万円）があります。  
※受給時は農地等の経営継承が必要

問い合わせ

制度の詳細については、農業者年金の内容やご相談については、最寄りの農業委員会またはJAにお問い合わせください。

■県相談窓口：(一社)岐阜県農業会議（伊藤）

編集  
発行

一般社団法人 岐阜県農業会議 会長 鷺見 郁雄

岐阜市藪田南5-14-12 岐阜県シンクタンク庁舎2階 TEL: 058-268-2527

FAX: 058-273-6177 E-mail: gifu@nca.or.jp ホームページ: <http://www.gifu-agri.jp>